

1: 100 000

EN RU

# WATER TOURISM MAP

## КАРТА ВОДНОГО ТУРИЗМА

135 KM PADDLING НА КАНОЭ

8 ROUTES МАРШРУТОВ

# Estonia / Эстония

# Põltsamaa



### Seikle veel

www.riverways.eu



**A** Ao mill lake, camping  
RU / Мельничное озеро Ао, места для палаток

**B** Piibeküla, Lääne Viru County, Endla Nature Reserve  
RU / Деревня Пиибекюла, Ляэне-Вирумаа, природный заповедник Эндла

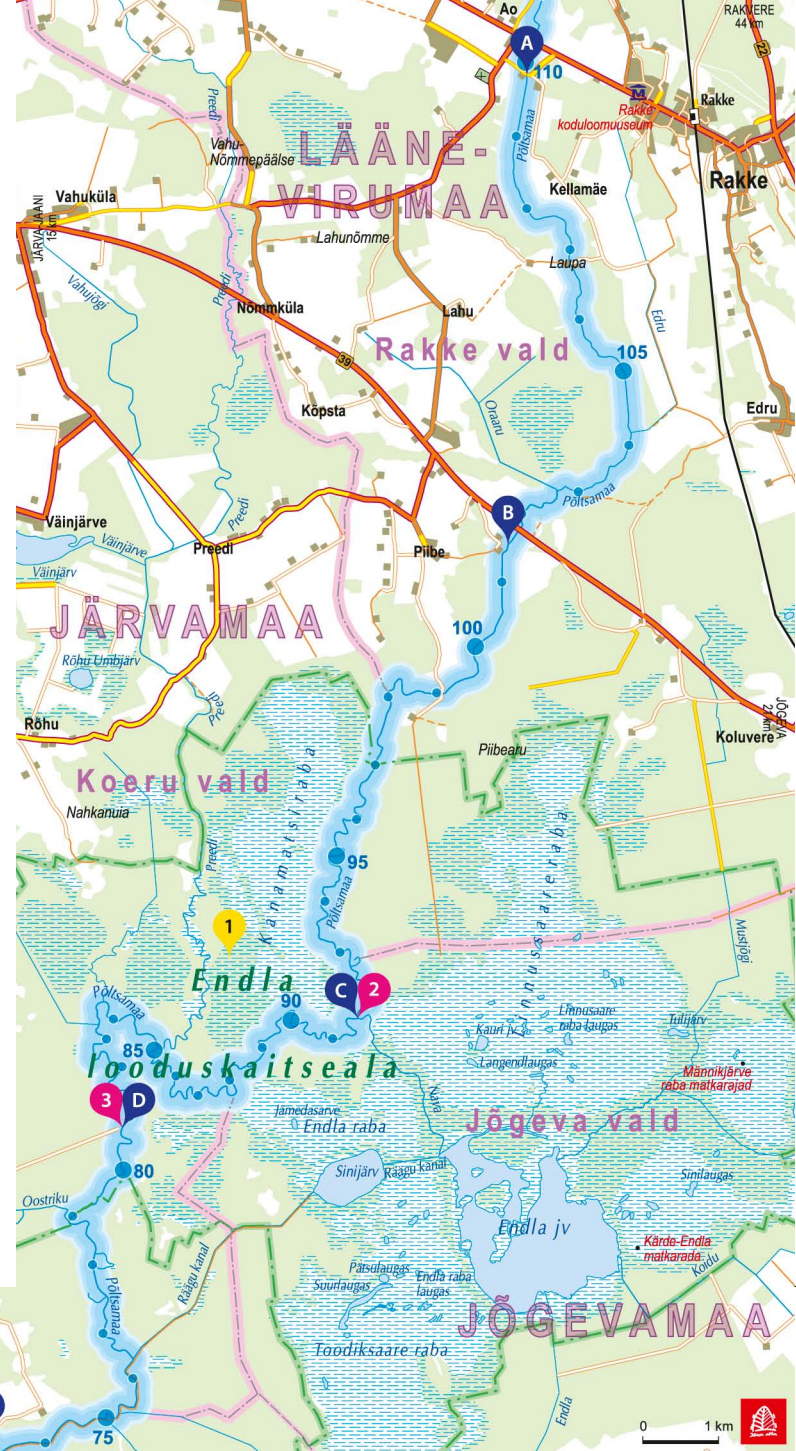
**1** Endla Nature Reserve  
Bog landscape, partially untouched reservations.

**2** NAVA CAMPFIRE SITE  
RU / Место для костра Нава



WATER TOURISM ROUTES AND RIVER ACCESS POINTS / МАРШРУТЫ ВОДНОГО ТУРИЗМА И ПУНКТЫ ДОСТУПА К РЕКЕ

A 10,5 km B 10,3 km C 11,7 km D 8,3 km E 13 km F 11,9 km G 6,7 km H 6,5 km I 10,4 km J 11,2 km K 4,6 km L 9,4 km M 18,7 km N T



### Boat rent / Прокат лодок

- C** Сапог / Каное
- K** Kayak / Каяк
- S** Sea kayak / Морской каяк
- I** Inflatable raft / Надувная лодка
- SUP** SUP / Паддлборд
- R** Raft / Плот
- SOT** SitOnTop / Каяк с верхней посадкой

Alevivanema Carl Schmidti maja **C**  
Kesk 4, 48105 Põltsamaa, +372 509 1937, 534 68303, www.csmaja.eu

Ebru Matkad OÜ **C**  
+372 516 0279, www.ebru.ee

Eneli-x OÜ **C**  
+372 522 7595, www.eestimatkad.eu

Heleni maja **C**  
Pajusi mnt 12, 48106 Põltsamaa, +372 776 2720, www.helenimaja.ee

Jäägi talu kodumajutus **C**  
+372 528 4502, www.jaagitalu.ee

Kase Turismitalu **C**  
Kõpu küla, Pajusi vald, +372 514 9900, www.kasetalu.eu

Kuningamäe küalistemaja **C**  
Kuningamäe küla, Põltsamaa vald, +372 773 8646, sadukart@hotmail.ee

Küalistemaja Rivaal **C**  
Veski 1, 48106 Põltsamaa, +372 776 2620, 512 2626, www.rivaal.ee

Pihla puhkemaja **C**  
Väike-Kamari küla, Põltsamaa vald, +372 5818 9989 www.pihla24.ee

Vahe Küalistemaja **C**  
Vahe 1, 48103 Põltsamaa, +372 501 7815, www.vahemajutus.ee

Publisher / Издатель: Põltsamaa Linnavalitsus / Самоуправление Пылтсамаа  
Cartography / Картография: SIA "Karu izdevniecība Jāņa sēta"  
Photo / Фото: Rutt Tänav, Teele Kaeramaa, Eneli-x OÜ



Linking Estonia and Latvia  
Part-financed by the European Regional Development Fund

### Legend / Обозначения

- distance to the river — расстояние до реки
- hotel, guest house — отель, гостевой дом
- hostel — хостел
- farm, holiday house — сельский дом, дом отдыха
- camping — кемпинг
- resting area — место стоянки
- parking — парковка
- number of sleeping accommodations — количество спальных мест
- sauna — баня
- catering — литание
- pitches — места для палаток
- sports grounds — спортивные площадки
- canoe rentals — прокат лодок
- free of charge — бесплатно
- fee-based — платно
- picnic tables, benches — столы, скамейки для пикника
- bonfire place — место для костра
- dry WC (DC) — сухой туалет (DC)
- potable water — питьевая вода
- electricity — электричество
- shed — навес
- store — магазин
- gas filling station — заправочная станция
- cafe — кафе
- footbridge — пешеходный мостик
- watermill — водяная мельница
- rapids — пороги
- places of interest — достопримечательности
- tourism services — туристические услуги
- river access points — пункты доступа к реке
- lake routes — маршруты по озерам
- distances, km — расстояния, км

### Tourism information centres / Туристические информационные центры:

**Põltsamaa Tourism Information / Туристическая информация Пылтсамаа**  
Põltsamaa, Lossi tn 1b, +372 529 3307, tourism@põltsamaa.ee, www.visitpõltsamaa.com

**Rannu-Jõesuu recreation area / Место для отдыха Ранну-Йёесуу**  
Vaibla küla, Viljandimaa, +372 518 6346, info@vortsjarv.ee, www.vortsjarv.ee



### Tips for hikers:

- Be careful about yourself and others.
- Put the garbage in a trashcan or take it with you.
- Know where you are and familiarize yourself with tips and limitations about the region.
- According to everyman's right you can move around in nature by foot, on a bicycle, skis, by boat or horseback from sunrise to sunset on any landowner's territory if such activities do not cause the landowners any damages. Movement and other everyman's rights are limited on nature reserves, hiking areas, calm traffic areas, fields and plantations.

- Waterways of public water bodies are open for everyone for moving, accessing the shore and shore paths. Shore paths of navigable water bodies are 10 meters wide, for other water bodies it is 4 meters.
- Short-term presence on landscapes for recreational purposes, tanning, swimming, picking natural products, fishing, anchoring or beaching your boat is allowed at same locations and on same conditions as movement by ground. For a longer stay you will need the landowner's permit. Permit is not necessary if designated and prepared camping and campfire areas are used.
- Making a campfire on a peat surface, rubble stones or beach sand is not allowed. Without a permit, camping stove that will keep the fire higher from the ground can be used. Campfire must be safe and when leaving, it must be made sure that the fire has been put out and coal has completely burned down.
- On public water bodies fishing is free when a single hand line is used. Other fishing equipment requires a fishing license that can be applied for at www.pilet.ee.
- Hunting in Estonia is regulated by law, it is not categorized as everyman's right. Hunting license can be applied for at www.pilet.ee.
- Walking a dog in the nature is allowed when they are on the leash, except during a hunting season.
- When moving across the landscape, disturbing wild animals and birds should be avoided, especially at their breeding and nesting spots. It is forbidden to drive to spawning or nesting spots of fish and birds on water bodies.

State Forest Management Centre, Jõgeva County Forest District, +372 676 7449, +372 505 4627

Environmental Board, Jõgeva County office, +372 776 2410

Государственный лесной центр Эстонии: лесничество Йыгевамаа, тел. +372 676 7449, +372 505 4627

Агентство окружающей среды, отделение Йыгевамаа, тел. +372 776 2410

### Recommendations:

- Мусор складывайте только в мусорники или унесите с собой.
- Выясните, где вы находитесь и каковы инструкции и ограничения для конкретной территории.
- В соответствии с законами Эстонии, каждый человек имеет право свободно передвигаться на природе пешком, на велосипеде, лыжах, на лодке или верхом от восхода до заката по земле всех собственников, если этим только не наносит ущерб владельцу. Передвижение и другие права каждого ограничены на территориях природных заповедников и местах для прогулок, в садах, в сельской местности и среди насаждений.
- Использование водных путей для передвижения в общественных водоемах и причаливание к берегу, а также доступ к берегу разрешены для всех. Ширина береговой полосы в судоходных водоемах составляет 10 метров и в других водоемах – 4 метра.
- Кратковременное пребывание в этой местности для отдыха, чтобы загорать, купаться, собирать дары природы, рыбачить, поставить лодку на якорь или приблизиться к берегу разрешено в тех же местах и на таких же условиях, как и передвижение по местности. Чтобы оставаться дольше, необходимо разрешение владельца земли. Не нужно разрешение, если используются обозначенные и подготовленные места для палаток и костров.
- Нельзя разводить костер на торфянистой почве, валунах и на прибрежном песке. Костер должен быть безопасным.
- В водоеме для общественного пользования бесплатно можно ловить рыбу обычной удочкой. А для ловли рыбы другими средствами необходима карта рыбака, и в установленном законом порядке. Карту рыбака и разрешение на любительскую рыбную ловлю можно заказать: www.pilet.ee.
- Охота в Эстонии регулируется законом и не относится к всеобщим правам. Разрешение на охоту можно заказать: www.pilet.ee.
- Передвигаясь по местности, нужно стараться не спугнуть лесных зверей и птиц, особенно в местах их репродукции и гнездования. Не разрешается на водоемах плавать в места нереста рыбы и большого гнездования птиц.

Государственный лесной центр Эстонии: лесничество Йыгевамаа, тел. +372 676 7449, +372 505 4627

Агентство окружающей среды, отделение Йыгевамаа, тел. +372 776 2410

Põltsamaa River is third in length amongst Estonian rivers and also the only one that passes through four counties. It is 135 km long, ~115 km of its length is suitable for water tourism throughout the year, unless there is ice. With River Pede, Pedja and Emajõgi up to Võrtsjärve Visiting Centre, the length of the route comes up to 135 km.

The river is fed by groundwater, making it passable even on dry periods. Suitable for boat, canoe and other vehicles from Ao impounded lake.

Canoe trips on River Põltsamaa take travelers through protected bog areas where the river meanders lazily and creates multiple old rivers; and the scenic downtown area of Põltsamaa where it rushes over rapids. There are karstic features in the area, lots of fossil-rich limestone deposits. Be careful about trees fallen into the water!

Ao-Piibe, narrow, calm, meanders between bushes.

Piibe-Jõeküla, varying drop at the edge of the bog, unpopulated.

Jõeküla-Rutikvere, mainly rocky bottom, surrounded by bushes and forest.

Rutikvere-Pajusi, population becomes more dense, you can see fields and grasslands.

Pajusi-Põltsamaa, mainly fast current and rocky bottom, lots of springs.

Põltsamaa-Külmoja, visible signs of human activity, rapid, rocky bottom, lots of springs.

Külmoja-Laasooone, on the left shore is a nature protection area, on the right shore areas of population and agricultural activities, bottom and flowrate vary.

Laasooone-Emajõgi, unpopulated nature reserve.

Emajõgi-Võrtsjärve, depending on the water level, either upstream or downstream, flat valley river with strong current.

Reka Pyltsamaa является третьей по длине рекой в Эстонии и единственной рекой, протекающей по четырем уездам. Длина реки составляет 135 км, из них примерно 115 км подходят для водного туризма и для поездок в любое время года, потому что река не замерзает. Общая длина водного пути до учебного центра Вьртсъярве, включая реки Пэдэ, Педья и Эмайыги, - 135 км. У реки обильный приток грунтовых вод, поэтому по ней можно ездить даже в сильную засуху. Начиная от запруженного озера Ао, река пригодна для поездок на лодках, каноэ и других плавучих средствах.

Во время поездки на каноэ по реке Пылтсамаа путь пролегает через болотистую местность природного заказника, где совершенно безлюдно, и река образовала много древних русел и теперь неславно петляет, и через утопающий в розах центр города Пылтсамаа, где река стремительно бежит через пороги. В местности протекают карстовые процессы, открываются богатые известняками слои известняка. Внимание! В реке могут быть упавшие деревья!

Ао – Пиيبة, узкая, спокойная, вьется среди кустарников.

Пиيبة – Йыекюла, окраина верхового болота с переменчивым уклоном, необжитая.

Йыекюла – Рутиквере, дно реки в основном каменистое, вокруг кустарника и леса.

Рутиквере – Паюси, более плотная заселенность, можно увидеть поля и сенокосные луга.

Паюси – Пылтсамаа, течение главным образом стремительное, дно каменистое, много источников.

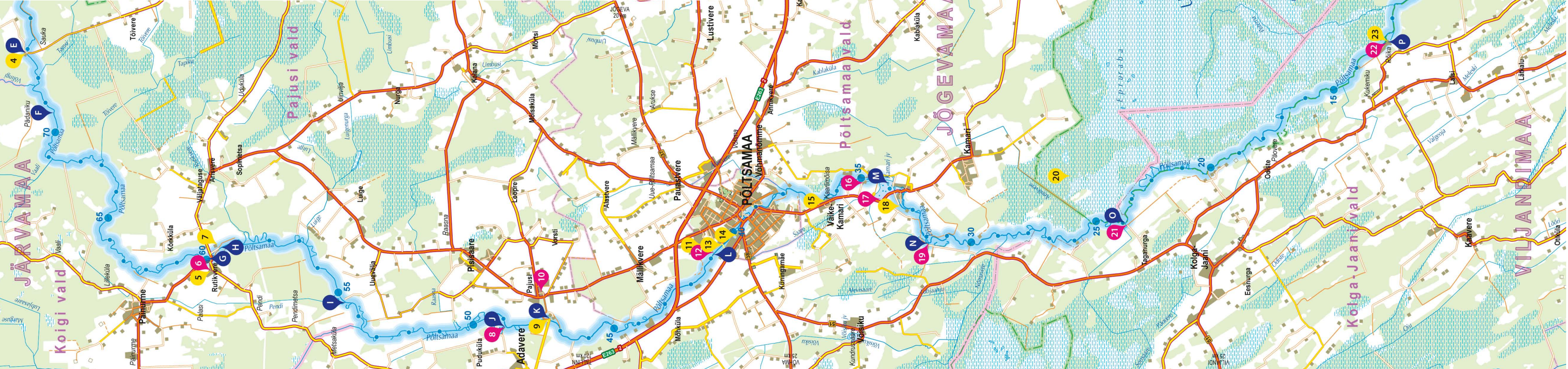
Пылтсамаа – Кюлмоя, можно увидеть следы деятельности человека, стремительное течение, дно каменистое, много источников.

Кюлмоя – Лаасооне, на левом берегу верховое болото природного заповедника, правый берег обжит, развито сельское хозяйство, дно и скорость течения переменчивы.

Лаасооне – Эмайыги, необжитый природный заповедник.

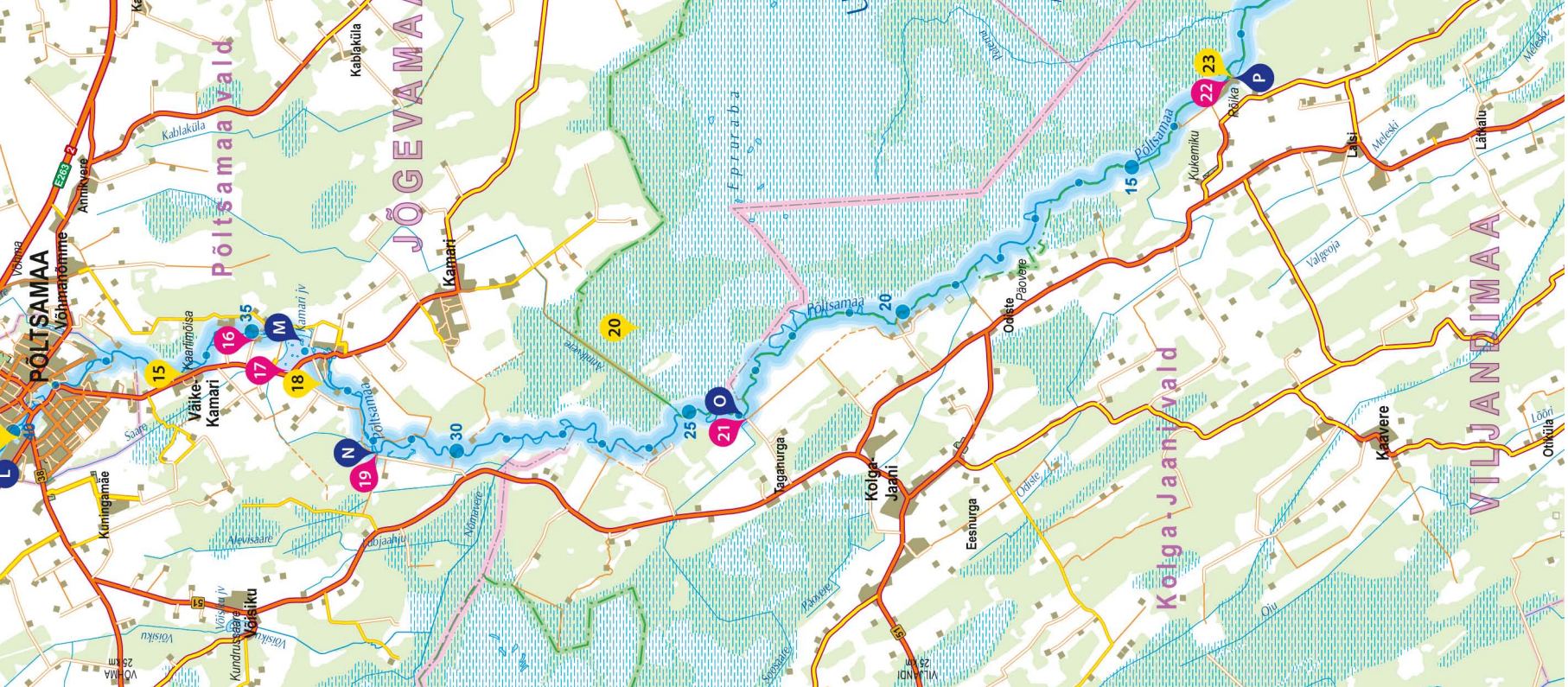
Эмайыги – Вьртсъярв, в зависимости от уровня воды против течения или по течению, равнинная река со стремительным течением.



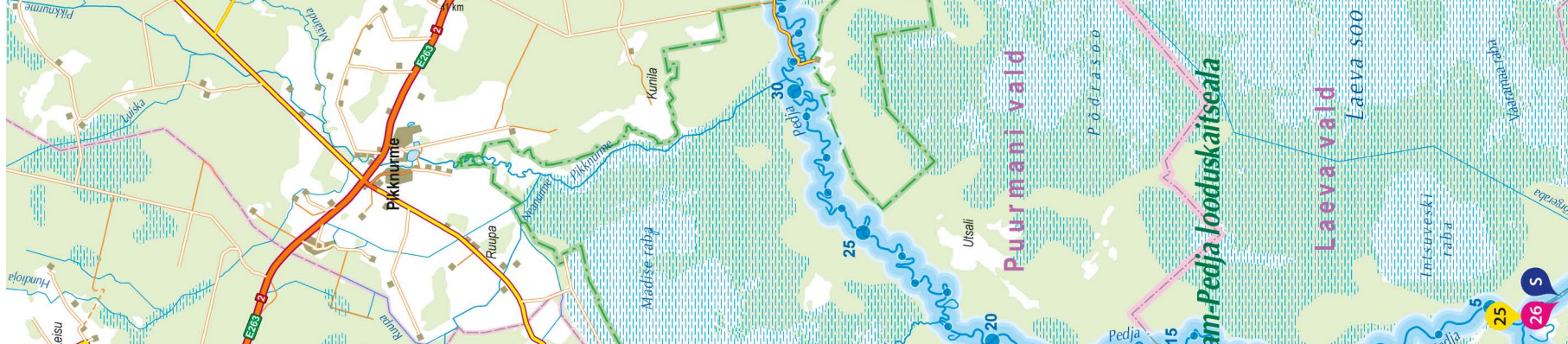


- F** **RMK campfire site**  
RU / Место для костра
- 5** **Rutikvere manor**  
There are the ruins of a water mill built in 1616. On the right shore there is a privately owned manor complex, on the left bank is a fish hatchery.
- RU / Усадьба Рутиквере.** В Рутиквере находятся руины 1616 построенной водяной мельницы; поместье расположено на правом, а рыбоводство на левом берегу реки.
- 6** **JÄÄGI FARM**  
+372 528 4502, www.jaagi.talu.ee  
RU / Хутор Йаэги
- 7** **Rutikvere fish hatchery**  
Rainbow trout hatchery of the former Pajusi kolhoos on the left shore.
- RU / Рыбопитомник в Рутиквере**  
На левом берегу находится рыбопитомник бывшего колхоза Паюси, в котором разводят радужную форель.
- H** **Rutikvere reservoir**  
RU / Плотина Рутиквере
- I** **Uuevälja boat launching spot, Pajusi municipality**  
RU / Место для спуска лодок Уевелья, место для спуска лодок волости Паюси
- 8** **PUDUKÜLA CAMPING SITE**  
RU / Место для палаток в деревне Пудукюла
- 9** **Pajusi bridge**  
A metal bridge connecting Pajusi and Adavere municipalities. On the left shore there is an impounded lake, manor and manor park. After the bridge there is the Paalakalda antique property granary.
- RU / Мост Паюси**  
Металлический мост соединяет деревни Паюси и Адавере. На левом берегу находится запруженное озеро, усадьба и усадебный парк. За мостом в амбаре старинных вещей в Хуторе Паалакалда можно осмотреть их частную коллекцию.
- 10** **PAJUSI MANOR**  
Pajusi manor was constructed in the 17<sup>th</sup> century. Its long, stone main building in Classicist style is thought to have been erected in the early 19<sup>th</sup> century. In addition to the main building, the manor as a whole includes a number of other buildings and a large park. Remaining of the main building of the manor are its central part and right-hand wing, which is home to Pajusi Community Centre.

- RU / Усадьба Паюси** была построена в 17-м веке, длинное, главное каменное здание усадьбы в стиле классицизма было возведено в начале 19 века.
- Главное здание дополняли множество вспомогательных построек и просторный парк. До нашего времени сохранились средняя часть главного здания усадьбы и его правое крыло, в котором работает народный дом Паюси.
- 11** **Põltsamaa Rose Garden**  
Promptly before the town, on the left shore stands the rose garden with largest number of species in the Baltic States.
- RU / Сад роз Пылтсамаа.** Сад роз с самым широким выбором роз в Балтии расположен на левом берегу сразу перед городом примерно в 0,5 км от реки.
- 12** **PÕLTSAMAALA RECREATION AREA**  
RU / Место для отдыха Пылтсамаа
- 13** **Põltsamaa Town**  
The town of bridges, parks, roses and wine with about 4300 residents. On the left shore there is the manor of Uue-Põltsamaa (Uue-Oberpahlen), school buildings, youth centre, sports hall and library, reservoir before the Suur (Big) bridge and a hydroelectric plant following it. On the right shore stand the buildings of Põltsamaa Felix Ltd., castle, huntermen's house, music school. In downtown is the Rose Island, surrounded by a fish passage built in 2013. After the Rose Island there is a vicarage on the left, city government, orthodox church and health centre on the right.
- RU / Город Пылтсамаа**  
Город мостов, роз и вина с населением примерно 4300 человек. На левом берегу находится усадьба Уус Пылтсамаа, здания школы, молодежный центр, спортивный холл и библиотека, под Большим мостом плотина, а за ней ГЭС. На правом берегу – охотничий дом, музыкальная школа. В центре города расположены остров роз, который окружает созданный в 2013 году рыбный путь. Слева после острова роз – дом пастора, справа – городская дума, православная церковь и центр здоровья.
- 14** **Põltsamaa castle**  
Castle of Teutonic Order was built in 1272. There was a fire in 1941, right now it is the home of a museum, wine cellar, restaurant, art centre and handicraft workshops.
- RU / Замок Пылтсамаа.** Построенный в 1272 году замок Тевтонского ордена сгорел в 1941 году. В замке размещены музей, церковь, винный погреб, ресторан, художественный центр и мастерские ружоделей.



- 15** **Alexander's School**  
The whole Estonia collected money for the school opened in 1888 at Kaarli mõisa (Väike-Kamari village), it was the first big undertaking of national awakening.
- RU / Здание школы Александра**  
Для открытия в 1888 году в Каарлимыйяа (деревне Вайке-Камари) школы деньги собирал весь эстонский народ, это была первая большая акция национального пробуждения.
- 16** **PIHLA HOLIDAY HOUSE**  
www.pihla24.ee  
RU / Дом выходного дня Пихла
- 17** **KAMARI IMPOUNDED LAKE**  
Swimming place, fish passage, spawning site for fishes, new reservoirs and bridges, waterfowl paradise in spring.
- RU / Запруженное озеро Камари.** Место для купания, сооруженный рыбный путь, искусственные места для нереста, новые плотины и мосты, весенний рай для водоплавающих птиц.
- 18** **Kamari hydroelectric plant**  
Operational, privately owned.  
RU / ГЭС Камари. Действующая, находится в частном владении.
- 19** **KÜLMUJA CAMPING SITE**  
RU / Место для палаток Кюлма
- 20** **Alam-Pedja Nature Reserve**  
Covers the left shore of the river, on the right shore there are populated and agricultural areas. Large drained areas with polders.
- RU / Природный заповедник в нижнем течении реки Педья**  
Включает в себя почти весь левый берег, обжитые территории и сельскохозяйственные земли на правом берегу. Большие осушенные участки, поддерживаемая система.
- 21** **АНУПЕРА ВОАТЛАУНЧИНГС СПОТ**  
RU / Место для спуска лодок Ахьюпера
- 22** **РÕИКА ВОАТЛАУНЧИНГС СПОТ**  
RU / Место для спуска лодок Рыйка
- 23** **Rõika mill**  
Ruins of a village and big mirror factory built at the end of 18<sup>th</sup> century.  
RU / Мельница Рыйка  
Развалины большой деревни конца 18-го века и зеркальной фабрики.
- 24** **LAASHOONE VOATLAUNCHING SPOT**  
RU / Место для спуска лодок Лаасхооне
- 25** **Pedja River**  
4 km before River Emajõgi, Pedja River joins. On the right shore there is a campfire site named after London Farm.  
RU / Река Педья. За 4 км до впадения реки Педья в реку Эмайыги, на правом берегу находится место для костра, названное по имени хутора Лондон.
- 26** **LONDON CAMPING SITE**  
RU / Место для палаток Лондон
- 27** **Suur-Emajõgi**  
When driving to Lake Võrtsjärv, there is the Võrtsjärve Visitor Centre on the right shore.  
RU / Эмайыги. На пути в Выртсъярв, после всех шоссеых мостов, находится учебный центр Выртсъярве.
- 28** **Võrtsjärve Visitor Centre**  
Visitors can explore the Kalala Lake Museum. Instead of regular museums, in this museum are living fresh-water fish found in Estonia exhibited on big aquariums.  
RU / Учебный центр Выртсъярве  
Для посетителей открыт музей Калала. Отличие от обычных музеев здесь живые экспонаты – пресноводные рыбы. Эстонии плавают в больших аквариумах.
- 29** **Emajõe Visitor Centre, Viljandi**  
RU / Центр посетителей Эмайыги, место для спуска лодок Вильяндимаа



- 25** **Pedja River**  
4 km before River Emajõgi, Pedja River joins. On the right shore there is a campfire site named after London Farm.  
RU / Река Педья. За 4 км до впадения реки Педья в реку Эмайыги, на правом берегу находится место для костра, названное по имени хутора Лондон.
- 26** **LONDON CAMPING SITE**  
RU / Место для палаток Лондон
- 27** **Suur-Emajõgi**  
When driving to Lake Võrtsjärv, there is the Võrtsjärve Visitor Centre on the right shore.  
RU / Эмайыги. На пути в Выртсъярв, после всех шоссеых мостов, находится учебный центр Выртсъярве.
- 28** **Võrtsjärve Visitor Centre**  
Visitors can explore the Kalala Lake Museum. Instead of regular museums, in this museum are living fresh-water fish found in Estonia exhibited on big aquariums.  
RU / Учебный центр Выртсъярве  
Для посетителей открыт музей Калала. Отличие от обычных музеев здесь живые экспонаты – пресноводные рыбы. Эстонии плавают в больших аквариумах.
- 29** **Emajõe Visitor Centre, Viljandi**  
RU / Центр посетителей Эмайыги, место для спуска лодок Вильяндимаа
- 30** **Emajõe Visitor Centre, Viljandi**  
RU / Центр посетителей Эмайыги, место для спуска лодок Вильяндимаа
- 31** **АНУПЕРА ВОАТЛАУНЧИНГС СПОТ**  
RU / Место для спуска лодок Ахьюпера
- 32** **РÕИКА ВОАТЛАУНЧИНГС СПОТ**  
RU / Место для спуска лодок Рыйка
- 33** **Rõika mill**  
Ruins of a village and big mirror factory built at the end of 18<sup>th</sup> century.  
RU / Мельница Рыйка  
Развалины большой деревни конца 18-го века и зеркальной фабрики.
- 34** **LAASHOONE VOATLAUNCHING SPOT**  
RU / Место для спуска лодок Лаасхооне
- 35** **Pedja River**  
4 km before River Emajõgi, Pedja River joins. On the right shore there is a campfire site named after London Farm.  
RU / Река Педья. За 4 км до впадения реки Педья в реку Эмайыги, на правом берегу находится место для костра, названное по имени хутора Лондон.
- 36** **LONDON CAMPING SITE**  
RU / Место для палаток Лондон
- 37** **Suur-Emajõgi**  
When driving to Lake Võrtsjärv, there is the Võrtsjärve Visitor Centre on the right shore.  
RU / Эмайыги. На пути в Выртсъярв, после всех шоссеых мостов, находится учебный центр Выртсъярве.
- 38** **Võrtsjärve Visitor Centre**  
Visitors can explore the Kalala Lake Museum. Instead of regular museums, in this museum are living fresh-water fish found in Estonia exhibited on big aquariums.  
RU / Учебный центр Выртсъярве  
Для посетителей открыт музей Калала. Отличие от обычных музеев здесь живые экспонаты – пресноводные рыбы. Эстонии плавают в больших аквариумах.
- 39** **Emajõe Visitor Centre, Viljandi**  
RU / Центр посетителей Эмайыги, место для спуска лодок Вильяндимаа
- 40** **Emajõe Visitor Centre, Viljandi**  
RU / Центр посетителей Эмайыги, место для спуска лодок Вильяндимаа
- 41** **АНУПЕРА ВОАТЛАУНЧИНГС СПОТ**  
RU / Место для спуска лодок Ахьюпера



- 35** **Pedja River**  
4 km before River Emajõgi, Pedja River joins. On the right shore there is a campfire site named after London Farm.  
RU / Река Педья. За 4 км до впадения реки Педья в реку Эмайыги, на правом берегу находится место для костра, названное по имени хутора Лондон.
- 36** **LONDON CAMPING SITE**  
RU / Место для палаток Лондон
- 37** **Suur-Emajõgi**  
When driving to Lake Võrtsjärv, there is the Võrtsjärve Visitor Centre on the right shore.  
RU / Эмайыги. На пути в Выртсъярв, после всех шоссеых мостов, находится учебный центр Выртсъярве.
- 38** **Võrtsjärve Visitor Centre**  
Visitors can explore the Kalala Lake Museum. Instead of regular museums, in this museum are living fresh-water fish found in Estonia exhibited on big aquariums.  
RU / Учебный центр Выртсъярве  
Для посетителей открыт музей Калала. Отличие от обычных музеев здесь живые экспонаты – пресноводные рыбы. Эстонии плавают в больших аквариумах.
- 39** **Emajõe Visitor Centre, Viljandi**  
RU / Центр посетителей Эмайыги, место для спуска лодок Вильяндимаа
- 40** **Emajõe Visitor Centre, Viljandi**  
RU / Центр посетителей Эмайыги, место для спуска лодок Вильяндимаа
- 41** **АНУПЕРА ВОАТЛАУНЧИНГС СПОТ**  
RU / Место для спуска лодок Ахьюпера
- 42** **РÕИКА ВОАТЛАУНЧИНГС СПОТ**  
RU / Место для спуска лодок Рыйка
- 43** **Rõika mill**  
Ruins of a village and big mirror factory built at the end of 18<sup>th</sup> century.  
RU / Мельница Рыйка  
Развалины большой деревни конца 18-го века и зеркальной фабрики.
- 44** **LAASHOONE VOATLAUNCHING SPOT**  
RU / Место для спуска лодок Лаасхооне
- 45** **Pedja River**  
4 km before River Emajõgi, Pedja River joins. On the right shore there is a campfire site named after London Farm.  
RU / Река Педья. За 4 км до впадения реки Педья в реку Эмайыги, на правом берегу находится место для костра, названное по имени хутора Лондон.
- 46** **LONDON CAMPING SITE**  
RU / Место для палаток Лондон
- 47** **Suur-Emajõgi**  
When driving to Lake Võrtsjärv, there is the Võrtsjärve Visitor Centre on the right shore.  
RU / Эмайыги. На пути в Выртсъярв, после всех шоссеых мостов, находится учебный центр Выртсъярве.
- 48** **Võrtsjärve Visitor Centre**  
Visitors can explore the Kalala Lake Museum. Instead of regular museums, in this museum are living fresh-water fish found in Estonia exhibited on big aquariums.  
RU / Учебный центр Выртсъярве  
Для посетителей открыт музей Калала. Отличие от обычных музеев здесь живые экспонаты – пресноводные рыбы. Эстонии плавают в больших аквариумах.
- 49** **Emajõe Visitor Centre, Viljandi**  
RU / Центр посетителей Эмайыги, место для спуска лодок Вильяндимаа
- 50** **Emajõe Visitor Centre, Viljandi**  
RU / Центр посетителей Эмайыги, место для спуска лодок Вильяндимаа
- 51** **АНУПЕРА ВОАТЛАУНЧИНГС СПОТ**  
RU / Место для спуска лодок Ахьюпера

